

Medi

Vespa asiàtica al Vallès



Vespa asiàtica

La vespa depredadora asiàtica (*Vespa velutina*) és una espècie de vespa or del sud-est asiàtic que s'està estenent per Europa des de la seva arribada accidental a França el 2004. És una espècie depredadora natural de les vespes autòctones a les quals s'assembla encara es pot diferenciar pel fet de tenir una única franja groga i més ampla a l'abdomen i pel tamany. No és especialment agressiva per a les persones però anihila moltes vespes i constitueix un problema afegit per als apicultors al costat dels relativament recents, com la varroasi i la síndrome del despoblament dels ruscos.

La Vespa asiàtica a Catalunya

La vespa asiàtica s'estén més enllà de les comarques gironines i els Agents Rurals han detectat nius, per primer cop, a les dues comarques del Vallès.

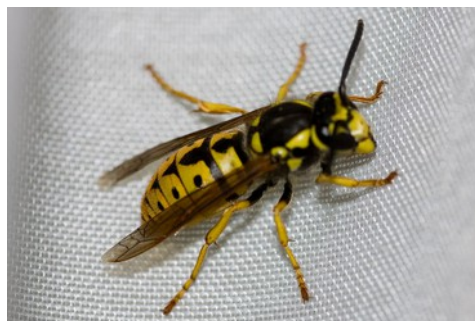
El departament d'Agricultura ha confirmat la presència d'exemplars de vespa velutina a Vacarisses i d'un niu de l'espècie invasora a Caldes de Montbui, al Vallès Oriental. Així, des de l'1 de gener ja s'han detectat 32 casos que confirmen que l'insecte s'ha instal·lat a la província de Girona -a la comarca del Pla de l'Estany, l'Alt Empordà, la Garrotxa, el Gironès i el Ripollès-, a part d'arribar al Vallès.

El primer exemplar al Vallès Oriental el van detectar els Agents Rurals després de rebre un avís el 24 de setembre a Vacarisses. Tot seguit, van instal·lar-se paranys per poder determinar si es

tractava d'un fet aïllat o d'una arribada fortuïta a la zona, o si contràriament hi havia la possibilitat que hi hagués una colònia de vespes asiàtiques establerta a la zona.

Així, s'està fent un seguiment dels abellars propers a Vacarisses i de la zona de Caldes de Montbui, on es va localitzar un niu d'aquesta espècie. De moment, s'han col·locat prop de 25 paranys de captura a diferents paratges i diversos abeuradors, per intentar establir, per triangulació, la direcció de retorn al niu que emprenen les vespes.

A Vacarisses s'han observat alguns casos de depredacions i a les trampes del municipi s'hi han quedat atrapats al voltant d'una setantena d'exemplars de vespa velutina. Tot i això, encara no s'ha pogut localitzar el niu. En canvi, sí que s'ha localitzat i enretirat amb èxit un niu al terme de Caldes de Montbui. Els Agents Rurals van rebre l'avís la setmana passada -per part de la Policia Local- de la localització d'un niu de vespa asiàtica i després de comprovar que es tractava de l'espècie invasora, s'ha destruït



Vespa autòctona

Una vespa obrera ostenta uns 3 cm de longitud presenta un color negre i en el seu abdomen té una anella groc-taronja i un triangle negre. La vespa reina fa 3,5 cm de llargada.

Com altres vespes, a la primavera, fa un rusc de la textura del paper de fins a 80 cm de diàmetre. El niu el fan normalment als arbres, a uns quants metres d'alçada, però de vegades arran de terra i dins dels edificis realitzats pels humans. A cada niu hi pot haver 2.000 vespes.